

## Table des matières

1	Introduction .....	2
2	Avifaune .....	3
2.1	Méthode :.....	3
2.2	Statut des espèces recensées sur le site : .....	5
2.3	Statut et enjeux des espèces patrimoniales présentes autour du site : .....	5
3	Mammifères .....	8
4	Lépidoptères .....	10
5	Autres insectes : .....	11
6	Amphibiens et reptiles : .....	11
7	Résumé des enjeux :.....	12

# 1 Introduction

Le 12/04/2022, un pré-diagnostic faunistique a été réalisé, il s'est principalement concentré sur la caractérisation des habitats présents sur l'ensemble du site et de la faune aviaire active autour de la parcelle. Les 14/05/2022 et 15/05/2022 un second passage a été réalisé avec une prospection plus approfondie sur la zone d'emprise du projet et de son voisinage direct afin d'inventorier les espèces qui n'avaient pu être relevées lors du premier passage en mars. Les inventaires faunistiques ont été réalisés par Adrien MAHOT, consultant pour le bureau d'études BiOPONi.

Passage	Date	Heure début	Heure fin	Groupes inventoriés	Météo
1	12/04/2022	6h	14h	Habitat + avifaune	Pluvieux le matin, soleil après 10h
2	14/05/2022	18h	22h	Multigroupe	Nuageux
3	15/05/2022	7h	15h	Multigroupe	Nuageux le matin, soleil l'après-midi

## Diagnostic état initial :

### Légendes :

Les espèces remarquables sont mises en avant de la manière suivante :

ER=3 Intérêt patrimonial fort à très fort (espèces protégées, très rares ou rares)

ER=2 Intérêt patrimonial moyen à fort (espèces assez rares)

ER=1 Intérêt patrimonial faible à moyen (espèces peu communes ou intéressantes)

### Rareté de l'espèce dans le département :

C : Commun    AC : assez commun    PC : Peu Commun    AR : Assez rare    R : Rare

TR : Très rare

### Statut liste rouge UICN France :

NE : Non évalué    LC : Préoccupation mineure    VU : Vulnérable    NT : Quasi-menacé

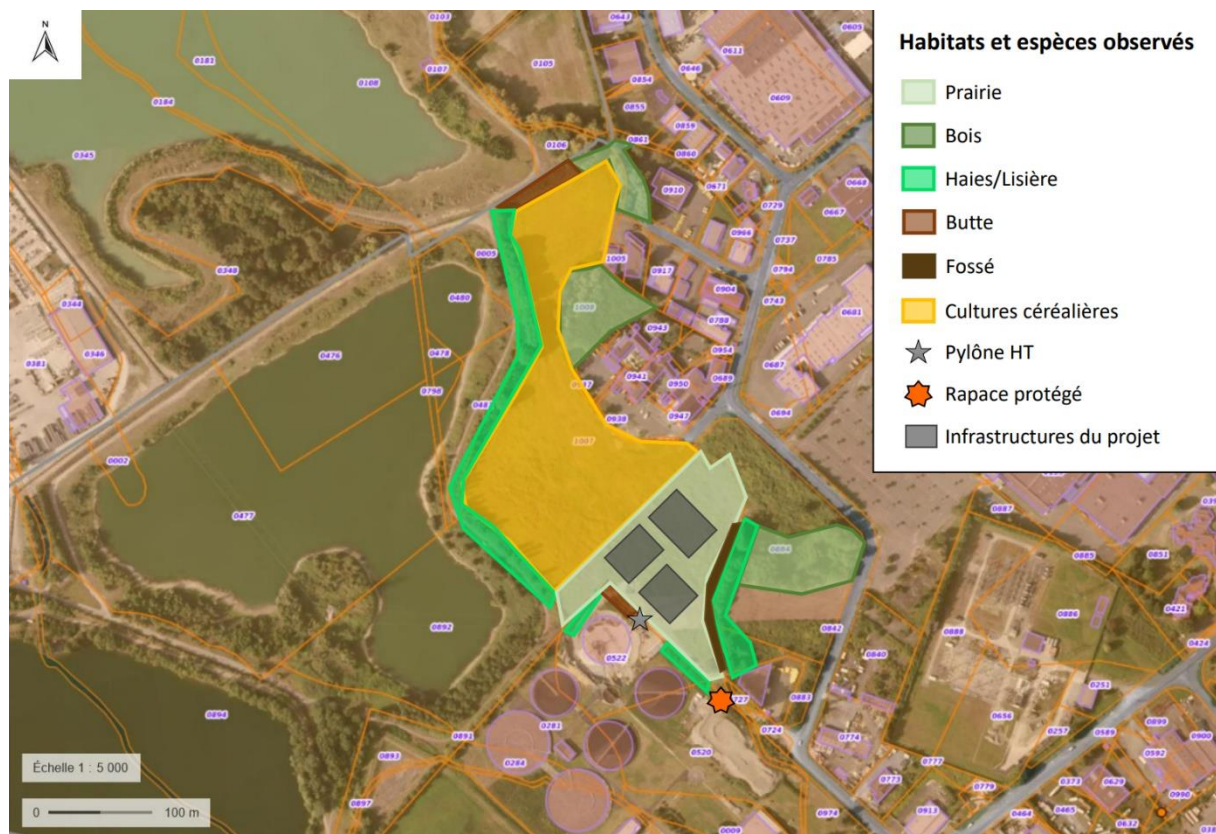
EN : Menacée

## 2 Avifaune

### 2.1 Méthode :

L'avifaune a été relevée lors des deux passages sur site, par le biais de points d'écoute autour des zones boisées avoisinant la parcelle et par des observations in situ, lors des deux prospections, l'inventaire s'est principalement intéressé à la zone d'emprise du projet et ses alentours directs.

Le site en lui-même, de par sa configuration (zone d'exploitation agricole et prairie régulièrement coupée du fait de la présence d'une ligne à haute tension) ne peut pas représenter de réel habitat pour la nidification. Il représente cependant une zone de chasse importante pour les individus nichant dans les parcelles avoisinantes



Nom Vernaculaire	Nom scientifique	Rareté 64	LR France	Observation
Accentueur mouchet	<i>Prunella modularis</i>	C	LC	
Bergeronnette grise	<i>Motacilla alba</i>	C	LC	
<b>Bouscarle de cetti</b>	<b><i>Cettia cetti</i></b>	<b>AC</b>	<b>NT</b>	<b>Un individu en vol, probable nicheur hors site</b>
Canard colvert	<i>Anas platyrhynchos</i>	AC	LC	Plusieurs individus en vol
Chouette hulotte	<i>Strix aluco</i>	C	LC	Plusieurs individus sur la moitié nord du site
Corneille noire	<i>Corvus corone</i>	C	LC	
Etourneau sansonnet	<i>Sturnus vulgaris</i>	C	LC	
Fauvette à tête noire	<i>Sylvia atricapilla</i>	C	LC	
Geai des chênes	<i>Garrulus glandarius</i>	C	LC	
Grive musicienne	<i>Turdus philomelos</i>	C	LC	
<b>Héron cendré</b>	<b><i>Ardea cinerea</i></b>	<b>AR</b>	<b>LC</b>	<b>En vol, activité vers les retenues d'eau au nord du site</b>
Hypolaïs polyglotte	<i>Hypolaïs polyglotta</i>	C	LC	
<b>Linotte mélodieuse</b>	<b><i>Linaria cannabina</i></b>	<b>C</b>	<b>VU</b>	<b>Nicheurs hors site</b>
Merle noir	<i>Turdus merula</i>	C	LC	
Mésange Bleue	<i>Cyanistes caruleus</i>	C	LC	
Mésange charbonnière	<i>Parus major</i>	C	LC	
Mésange noire	<i>Periparus ater</i>	C	LC	
<b>Milan noir</b>	<b><i>Milvus migrans</i></b>	<b>C</b>	<b>LC</b>	<b>Nicheur probable au sud du site, activité vers station d'épuration et gave de Pau</b>
Moineau domestique	<i>Passer domesticus</i>	C	LC	
<b>Mouette Rieuse</b>	<b><i>Chroicocephalus ridibundus</i></b>	<b>R</b>	<b>NT</b>	<b>Dizaine d'individus sur les bassins de la station d'épuration</b>
Pic Vert	<i>Picus viridis</i>	C	LC	1 Couple nicheur au sud du site
Pie bavarde	<i>Pica pica</i>	C	LC	Individus nicheurs au nord du site, vol
Pigeon ramier	<i>Columba pulumbus</i>	C	LC	
Pinson des arbres	<i>Fringilla coelebs</i>	C	LC	
Pouillot véloce	<i>Phylloscopus collybita</i>	C	LC	
Rossignol philomène	<i>Luscinia megarhynchos</i>	C	LC	
Rouge gorge familier	<i>Erithacus rubecula</i>	C	LC	
Rougequeue noir	<i>Phoenicurus ochruros</i>	C	LC	
<b>Tourterelle des bois</b>	<b><i>Streptopelia turtur</i></b>	<b>C</b>	<b>VU</b>	<b>En vol, nicheurs hors site</b>
Tourterelle turque	<i>Streptopelia decaocto</i>	C	LC	
Troglodyte mignon	<i>Troglodytes troglodytes</i>	C	LC	

## 2.2 Statut des espèces recensées sur le site :

La grande majorité des individus relevés sont des passereaux communs des zones urbaines et boisées. Ceux-ci sont principalement présents dans la parcelle voisine à l'Est du site et dans les bois au Nord situés à environ 200 m du projet.

La lisère Est abrite de nombreux nids de tourterelle turques et de pigeons ramier, le sous-étage buissonnant est idéal pour la nidification des passereaux, on y trouve de nombreux couples de fauvelles à tête noire, mésanges et autres oiseaux des villes.

La butte servant de délimitation à l'ouest du site abrite de nombreux couple de merles noir.

La moitié nord du site abrite une faune plus riche (Chouette hulotte, corneille noire, pie bavarde, rouges gorges et autres passereaux déjà observés au sud du site.), l'habitat, plus densément boisé et étalé présentant des conditions plus favorables au développement de ces espèces.

## 2.3 Statut et enjeux des espèces patrimoniales présentes autour du site :

### **1-Milan Noir (Milvus migrans)**

Espèce très commune dans la région et le département, comme tous les rapaces le milan noir est protégé en France par l'arrêté ministériel du 17 avril 1981 bien que ce ne soit pas une espèce menacée. Il est fortement anthropophile et apprécie la proximité des cours d'eau, les principales menaces auxquelles il est confronté sont l'empoisonnement, le piégeage, les collisions, électrocutions et la réduction de ses zones de chasses du fait du développement agricole.

Un nid a été observé à l'extrême sud du site dans la zone de délimitation avec la station d'épuration. Les individus observés évoluent principalement autour de la station d'épuration et en direction du gave de Pau.

#### Résumé :

- Nicheur Hors site
- Pas d'habitat de nidification dans la zone d'emprise du projet
- Périmètre potentiellement utilisé pour la chasse mais zone d'évolution hors du site plus probable.
- Habitats plus favorables dans les forêts anciennes autour du gave de Pau.

Enjeu lié au projet : Faible car non nicheur sur la zone d'emprise du projet, la zone d'emprise du projet ne recouvre pas la zone d'évolution des potentiels individus.

## **2-Bouscarle de Cetti (Cettia cettia) :**

Espèce relativement commune dans le département, elle apprécie les milieux humides avec de nombreux buissons, apprécie la proximité des marais, plans d'eau et rivières.

Un individu a été observé en vol en mai, probable nicheur hors site, vu son régime alimentaire il est fort probable qu'elle évolue de préférence autour des plans d'eau à l'Ouest du site.

### **Résumé :**

- Nicheur Hors site
- Pas d'habitat potentiel au sein du périmètre

**Enjeu lié au projet :** Nul

## **3-Héron cendré (Ardea cinerea)**

Relativement rare dans le département, les hérons présents autour du site évoluent principalement autour des bassins de la station d'épuration et du plan d'eau au nord du site. Aucune activité sur le site en lui-même.

### **Résumé :**

- Nicheur hors site
- Aucun habitat potentiel au sein du périmètre
- Aucune zone pouvant servir à l'alimentation

**Enjeu lié au projet :** nul.

## **4-Linotte mélodieuse (Linaria cannabina) :**

Espèce commune dans le département elle est cependant classée en France comme vulnérable du fait de la réduction constante de ses potentielles zones de nidification. En effet, elle apprécie durant sa période de reproduction les landes et zone de friches pour installer son nid près du sol.

Potentiellement nicheuse dans le sous-étage arbustif de la lisère Est, elle ne peut cependant pas nicher sur la zone d'emprise du projet du fait que la prairie est régulièrement coupée en raison de la présence d'une ligne à haute tension au sud du site.

### **Résumé :**

- Possible nicheur hors site

- Pas d'habitat potentiel sur le site en raison de la coupe régulière.
- Possible zone de chasse pour les insectes

Enjeu lié au projet : Faible.

#### **5-Mouette rieuse (Chroicocephalus ridibundus) :**

Migrateur, rare dans le département, et classée en France comme quasi-menacée, elle apprécie les eaux calmes en période de reproduction, sinon elle se retrouve plus fréquemment dans les eaux intertidales.

Les individus autour du site sont attirés par les bassins de la station d'épuration, ils peuvent survoler la parcelle mais n'y ont aucun intérêt pour l'alimentation ni la nidification.

Résumé :

- Migrateur
- Pas d'habitat potentiel dans le périmètre d'étude

Enjeu lié au site : nul

#### **6-Tourterelle des bois (Streptopelia turtur):**

Commune dans le département mais classée comme vulnérable en France, la tourterelle des bois apprécie la proximité de plan d'eau et de zones arbustives pour s'installer et les zones de plaines pour se nourrir.

Un individu a été entendu au sud du site, à la lisière Est servant de séparation avec la parcelle voisine.

Résumé :

- Nicheur hors site
- Pas d'habitat utilisé au sein du périmètre

Enjeu lié au site : Nul

### 3 Mammifères

#### Méthode :

La prospection des mammifères repose principalement sur l'observation directe des animaux ainsi que sur la recherche d'indices de présence.

Les chiroptères ont fait l'objet d'une prospection nocturne à l'aide de point d'écoute par ultrason au sud du site, zone d'emprise du projet.

Groupe	Nom vernaculaire	Nom scientifique	Rareté 64	LR France	Commentaire
Chiroptère	Murin de Daubenton	Myotis daubentonii	AC	LC	Protégée au niveau national (NM2)
Chiroptères	Pipistrelle commune	Pipistrellus pipistrellus	AC	NT	Protégée au niveau national (NM2)
Chiroptères	Pipistrelle de Khul	Pipistrellus kuhlii	AC	LC	Protégée au niveau national (NM2)
Talpidés	Taupe d'Europe	Talpa europaea	C	LC	

#### Mammifère patrimoniaux recensés sur le site :

##### Murin de Daubenton (Myotis daubentonii)

Préoccupation mineure sur la liste rouge des mammifères continentaux au niveau national, cette espèce est relativement commune dans le département.

Elle apprécie les milieux humide et forestiers et trouve refuge lors de la saison estivale dans les cavités arboricoles. Elle hiberne dans les caves, carrières, puits et tunnels, plus rarement dans les cavités arboricoles.

Enjeu lié au site : Faible, vu le statut commun de l'espèce, elle peut potentiellement trouver un gîte aux alentours de la zone d'implantation du projet mais l'hibernation est peu probable. La zone peut être propice à la chasse mais les bassins dans la parcelle voisine sont une zone plus appropriée.



### **Pipistrelle commune (Pipistrellus pipistrellus)**

Quasi menacée sur la liste rouge des mammifères continentaux de France, elle est relativement commune dans le département.

Espèce fortement anthropophile elle apprécie les milieux humides, forestiers et les jardins, elle sera plus rarement rencontrée en zone agricole. Les zones fortement anthropisées sont favorables à sa reproduction et hibernera souvent au sein de bâtiments.

Enjeu lié au site : Faible, espèce commune, fortement anthropophile qui préfère les zones habitées elle ne trouvera pas de refuge favorable au sein du périmètre qui lui sert principalement pour la chasse.

### **Pipistrelle de Khul (Pipistrellus kuhlii)**

Considérée comme une préoccupation mineure sur la liste rouge des mammifères continentaux au niveau national elle est relativement commune dans le département.

Elle apprécie aussi bien les milieux ouverts que boisés ou zones humides, elle a une préférence pour les zones urbaines avec des éclairages publics. La présence de bâtiments ouverts sont favorables à son hibernation et à sa reproduction.

Enjeu lié au site : Faible, espèce commune et fortement anthropophile qui trouve refuge dans les zones habitées. La parcelle est une zone de chasse occasionnelle pour les individus.

## 4 Lépidoptères

### Méthode :

Les papillons sont inventoriés par prospection des adultes en activité sur les fleurs, en vol ou posés sur la végétation. Vu la présence d'espèces remarquables dans le département, une recherche des populations de potentielles plantes hôtes est effectuée lors de la prospection, les données sont également enrichies par l'inventaire floristique mené par le bureau d'études ETEN Environnement.

Nom vernaculaire	Nom scientifique	Rareté 64	LR France
Arlequinette jaune	<i>Acontia trabealis</i>	C	LC
Carte géographique	<i>Araschnia leva,a</i>	AC	LC
Collier de corail	<i>Aricia agestis</i>	AC	LC
Fadet commun	<i>Coenonympha panphilus</i>	C	LC
Moro-Sphinx	<i>Macroglossum stelatarum</i>	C	LC
Myrtil	<i>Maniola jurtina</i>	C	LC
Piéride du Chou	<i>Pieris brassicae</i>	C	LC
Paon du jour	<i>Aglais io</i>	C	LC
Tircis	<i>Pararge aegeria</i>	C	LC
Vanesse des chardons	<i>Vanessa cardui</i>	C	LC
Vulcain	<i>Vanessa atalanta</i>	C	LC

Habitats potentiels d'espèces remarquables : La prospection a porté une certaine attention à la présence d'habitats favorables au développement de deux espèces remarquables dans la zone : Le Damier de la Succise et le Cuivré des marais.

Bien que la friche herbeuse présente sur la parcelle puisse constituer une zone favorable à l'activité de ces deux espèces, la coupe régulière de celle-ci l'empêche d'être un véritable habitat propice à la reproduction.

Aucune plante représentant un réel intérêt pour la reproduction du Damier de la Succise n'a été relevée sur site.

Pour le cuivré des marais plusieurs traces d'oseille ont été relevées, principalement de l'oseille agglomérée (*Rumex conglomeratus*) et de l'oseille des prés (*Rumex acetosa*), la première étant apprécié par le Cuivré des marais pour y pondre ses œufs, cependant, aucun individu n'a été observé sur le site lors des deux passages.

## 5 Autres insectes :

### Méthode :

Comme pour les papillons les insectes ont été inventoriés par prospection visuelle des adultes en activité ou posés sur la végétation et par d'autres indicateurs de présences (écoute des orthoptères, exuvies identifiées pour les odonates notamment).

Groupe	Nom vernaculaire	Nom Scientifique	Rareté 64	LR France
Coléoptères	Criocère des céréales	<i>Oulema melanopus</i>	C	LC
Coléoptères	Coccinelle à deux points	<i>Adalia bipunctata</i>	C	LC
Coléoptères	Coccinelle à sept point	<i>Coccinella septempunctata</i>	C	LC
Hyménoptère	Abeille charpentière	<i>Xylocopa violacea</i>	C	LC
Odonates	Agrion élégant	<i>Ischnura elegans</i>	C	LC
Odonates	Sympétrum strié	<i>Sympetrum striolatum</i>	C	LC
Orthoptères	Grillon champêtre	<i>Gryllus campestris</i>	C	LC
Orthoptères	Criquet noir-ébène	<i>Omocestus rufipes</i>	C	LC
Orthoptères	Grillon des marais	<i>Pteronemobius heydenii</i>	AC	LC
Orthoptères	Grillon bordelais	<i>Eumodicogryllus bordigalensis</i>	AC	LC
Orthoptères	Criquet duettiste	<i>Gomphocerippus brunneus</i>	C	LC

## 6 Amphibiens et reptiles :

Les amphibiens ont été prospectés à l'aide de point d'écoute, cependant aucun individu n'a été relevé sur le site ni dans son voisinage proche. La parcelle n'abrite pas d'habitats potentiels pour ces espèces, une zone plus propice à leur développement se trouve dans la retenue d'eau à l'Ouest du site.

La période d'inventaire n'a pas permis d'identifier de reptiles sur la zone cependant la potentialité que la zone présente des conditions favorables au peuplement de reptiles est très faible

## 7 Résumé des enjeux :

Au regard du document d'objectif des sites Natura 2000 du Gave de Pau (FR7200781) et du formulaire standard du site FR7212010 Barrage d'Artix et Saligue du Gave de Pau, les enjeux liés au projet dans ces zones Natura 2000 sont faibles au sein du périmètre d'étude.

- La ZPS Natura 2000 comprend de nombreuses espèces d'oiseaux, certaines ont été relevées en activité autour du site (Milan noir, Mouette rieuse, Héron cendré) mais peu d'activité a été constaté sur la parcelle elle-même, en général, les individus observés évoluent autour de la station d'épuration et vers le Gave de Pau à l'Ouest du site.
- Plusieurs espèces d'oiseaux classées comme quasi-menacées (Bouscarle de Cetti) ou vulnérables (Linotte mélodieuse) peuvent se servir de la zone du projet comme périmètre de chasse mais aucunement y trouver d'habitat favorable à la reproduction.
- Le cuivré des marais n'a pas d'habitat avéré dans le périmètre
- Le Damier de la Succise n'a pas d'habitat avéré ou potentiel au sein du périmètre
- La Cistude et la Loutre n'ont pas d'habitat au sein du périmètre mais le lac de Laroin à proximité est un habitat avéré pour la Cistude et la loutre est retrouvée dans le gave de Pau. La parcelle concernée par le projet ne peut constituer un habitat favorable.
- Le projet ne crée pas de rejet dans le milieu, les enjeux pour les espèces de poissons du Gave de Pau sont nuls.

Le projet semble compatible avec la conservation de la biodiversité locale, la conservation de friches herbeuses (notamment au Nord-Ouest de la parcelle), le maintien de la zone boisée et la mise en place de bandes fleuries autour du projet contribuera au maintien de la biodiversité.